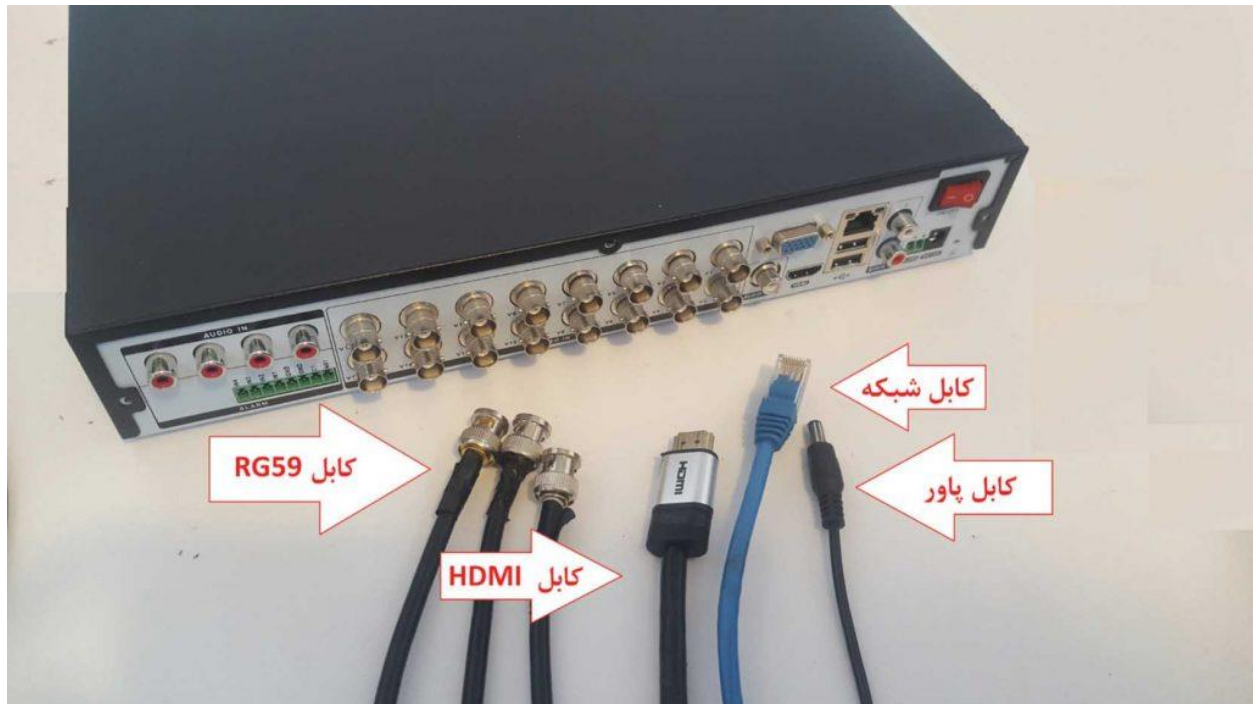


چیدمان اتصالات پشت دستگاه:

با توجه به نوع پروژه اجرا شده حداقل ۴ مدل کابل در پشت دستگاه UVR وجود خواهد داشت که به ترتیب عبارتند از:

1. کابل RG59 به منظور اتصال دوربین به دستگاه UVR
2. کابل HDMI یا کابل (VGA جهت اتصال UVR به مانیتور یا تلویزیون)
3. کابل برق جهت اتصال به برق شهر
4. پورت شبکه جهت اتصال به مودم به منظور انتقال تصویر و همچنین اتصال به دوربین‌های تحت شبکه

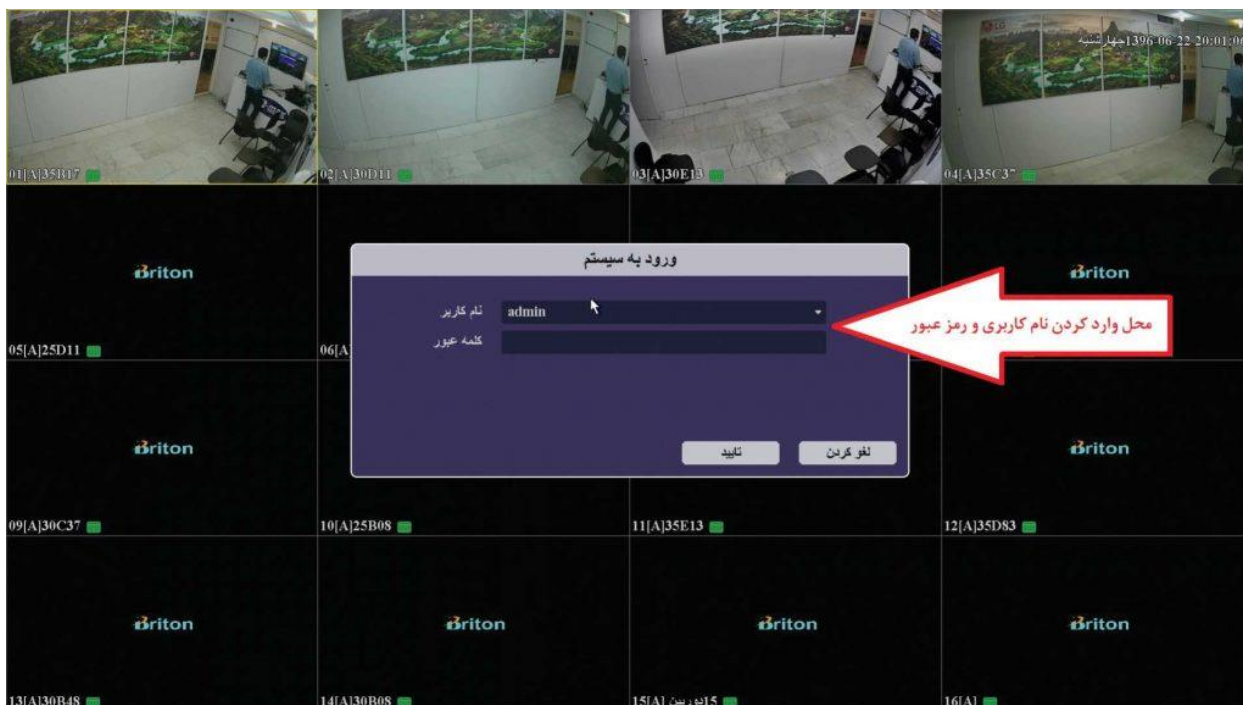




مطابق عکس بالا تمامی کابل ها رادر محل مورد نظر متصل می کنیم.

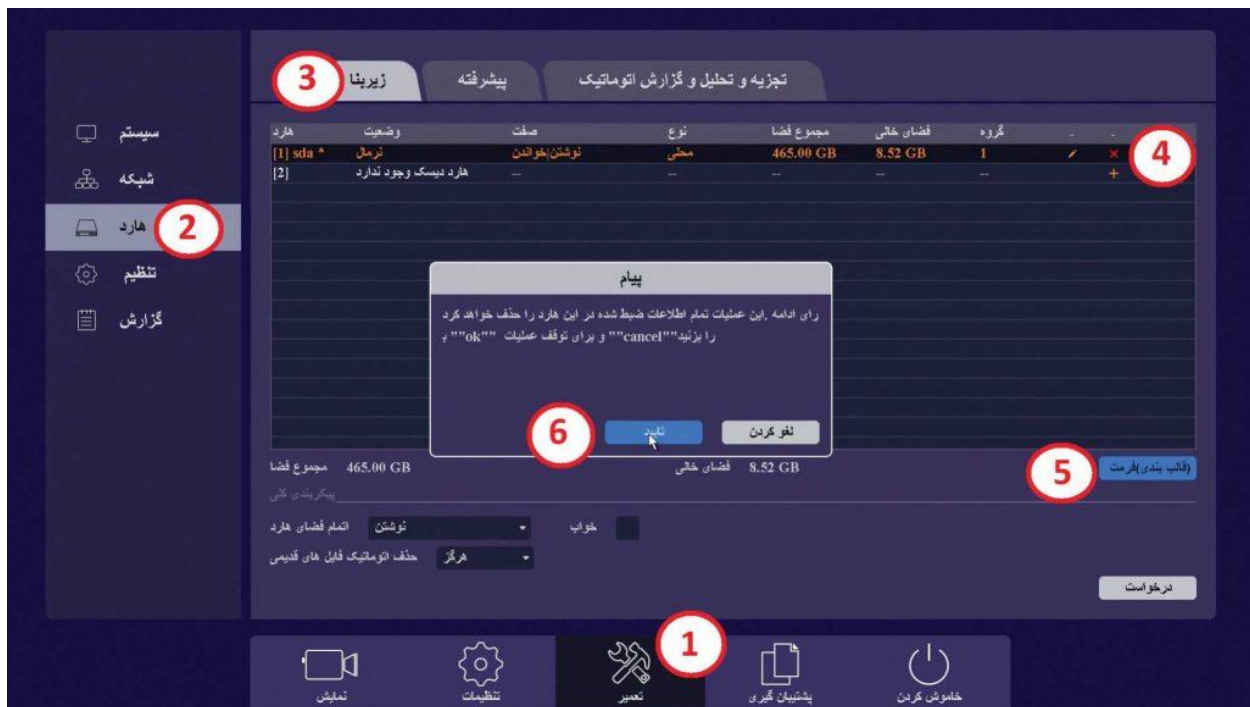
فرمت کردن هارد دیسک:

پس از اتمام تمامی مراحل قبل مابقی کار بصورت انجام تنظیمات نرم افزاری خواهد بود در این سطح از پروژه اولین مرحله فرمت کردن هارد دیسک داخل دستگاه می باشد برای این منظور ابتدا دستگاه را روشن نموده و پس از بالا آمدن دستگاه، مطابق شکل پس از کلیک راست روی تصاویر وارد منوی اصلی شده و سپس نام کاربری و رمز عبور را وارد میکنیم.



نام کاربری پیش فرض Admin :

رمز عبور پیش فرض: ۱۱۱۱۱۱ (در صورت عدم کارکرد پسورد تماس حاصل بفرمایید)



اکنون در منوی اصلی در قسمت پایین صفحه گزینه «تعمیر» و در سمت چپ صفحه گزینه «هارد» و در بالای صفحه گزینه «زیربنا» را انتخاب میکنیم. مطابق عکس بالا هارد را فرمت کرده و سپس روی دکمه «درخواست» کلیک میکنیم، هم اکنون هارد دیسک آماده ضبط تصاویر شما می باشد.

تنظیمات کیفیت ضبط تصاویر دوربین‌های: UVC

پس از فرمت کردن هارد دیسک نوبت به تنظیمات مربوط به کیفیت، رزولوشن و فریم ریت دوربین های میرسد. برای این کار وارد منوی اصلی شده سپس در قسمت پایین صفحه گزینه «تنظیمات» و در سمت چپ صفحه گزینه «کانال» و در بالای صفحه گزینه «کدگذاری» را انتخاب میکنیم.



مطابق عکس بالا می توان نوع استریم، فرمت فشرده سازی، رزولوشن، تعداد فریم، نوع نرخ انتقال اطلاعات و کیفیت ضبط تصویر را در دو استریم اصلی و ثانویه با مقادیر دلخواه تنظیم نمود.

نکته ۱: با فعالسازی تیک ضبط صدا می توان صدای میکروفون را روی کانال هایی که دارای این قابلیت هستند ضبط نمود.

نکته ۲: با فعالسازی تیک ارسال صدا می توان صدای میکروفون را به همراه تصویر کانال مد نظر انتقال داد.

برنامه زمانبندی ضبط:

با دقت در تصاویر این بخش از راهنمای جامع نصب و راه اندازی دستگاه برایتون و کسب اطلاع از زمانهای مورد نیاز ضبط، در این مرحله باید مشخص نمود که دستگاه با چه دستور العملی تصاویر دوربین ها را ضبط نماید. برای ورود به این قسمت وارد منوی اصلی شده سپس در قسمت پایین صفحه گزینه "تنظیمات" و در سمت چپ صفحه گزینه "ضبط" و در بالای صفحه گزینه "زمانبندی" را انتخاب میکنیم.



اکنون روی دکمه "ویرایش" کلیک نموده و وارد صفحه جدید می شویم



در این صفحه روز، زمان و مدت ضبط کردن دستگاه را مشخص می کنیم به عنوان مثال اگر بخواهیم تمام دوربین های دستگاه در تمام ساعات شبانه روز و تمام روزهای هفته بصورت Motion Detection ضبط کنند مانند تصویر ذیل مراحل ۱ تا ۴ را طی میکنیم.

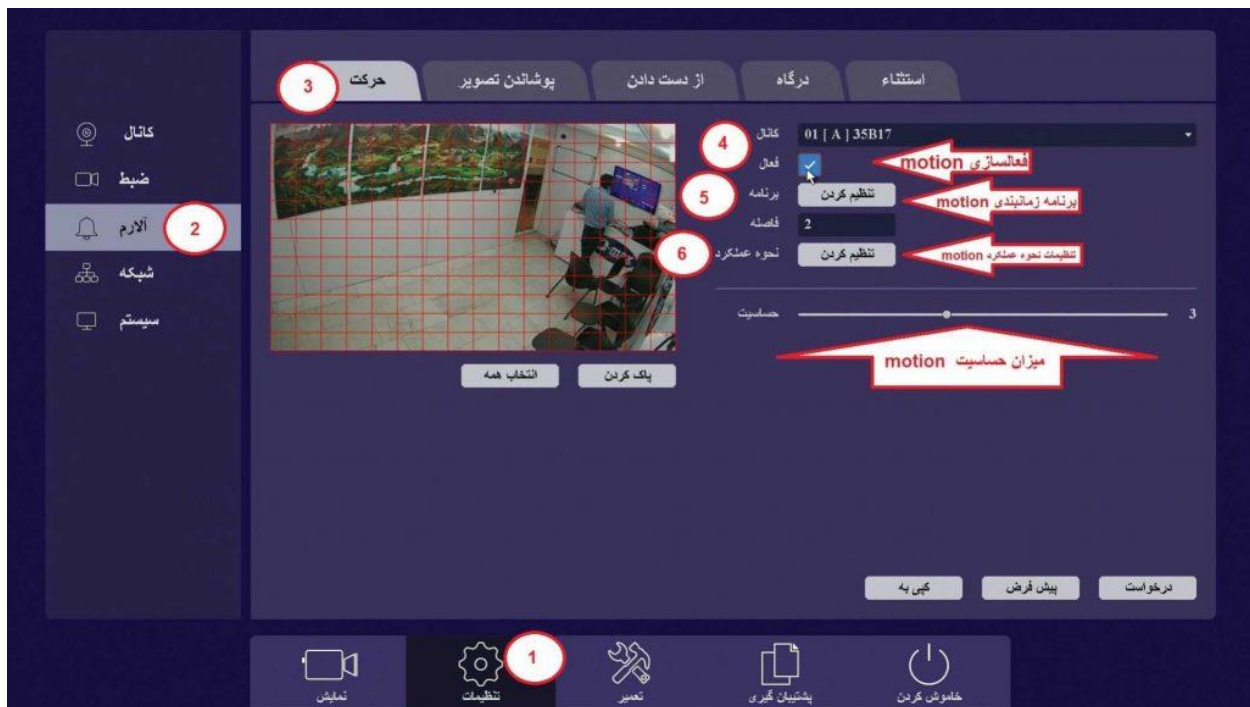


در این مرحله تنظیمات ضبط با موشن روی یک کانال را روی دیگر کانال های دستگاه کپی میکنیم تا تمام کانال ها بر اساس موشن ضبط کنند.



فعالسازی Motion detection در منوی آلارم:

اکنون که روش ضبط دستگاه را مشخص کردیم باید Motion دستگاه در منوی آلارم فعال شود تا بتوانیم در صورت وقوع حرکت، تصاویر را ضبط نماییم. برای این کار وارد منوی اصلی شده سپس در قسمت پایین صفحه گزینه "تنظیمات" و در سمت چپ صفحه گزینه "آلارم" و در بالای صفحه گزینه "حرکت" را انتخاب میکنیم.



در این صفحه ابتدا دوربین مدنظر را انتخاب کرده و سپس تیک گزینه فعالسازی را می زنیم و در قسمت "تنظیم برنامه" زمانهای فعال بودن Motion و در قسمت "تنظیم عملکرد" عملکردهای مدنظر جهت اجرا را تنظیم میکنیم.



به عنوان مثال اگر بخواهیم با وقوع حرکت در مقابل دوربین شماره ۱ کانال ۱ شروع به ضبط نماید، تیک “ثبت CHN” را زده و سپس شماره کانال ۱ را فعال می‌کنیم مطابق شکل زیر:



در این قسمت از منو قابلیت های نمایش پیام، آژیر، ارسال ایمیل، تور و عکس گرفتن نیز قابل فعالسازی می باشد ما میتوانیم بسته به نوع پروژه از هر کدام از این عملگرها در صورت وقوع حرکت در مقابل دوربین استفاده نماییم. پس از فعالسازی Motion یک دوربین در منوی آلارم میتوان تنظیمات آن را روی دیگر کانال کپی کرد مطابق شکل زیر:



در این مرحله پس از اجرای تمامی تنظیمات مد نظر با کلیک بروی دکمه "درخواست" تنظیمات مربوطه را ذخیره می‌نماییم.

IP کردن دوربین های add نحوه بر روی UVR و NVR ها:

دستگاههای UVR Briton قابلیت ساپورت دوربین‌های IP بصورت کانال‌های اضافی و مجزا را علاوه بر کانال‌های دوربین‌های UVC نیز دارا می‌باشند. برای add کردن تصویر این دوربین‌ها روی دستگاه UVR یا NVR شرایط زیر باید برقرار باشد:



1. تمامی دوربین‌ها و دستگاه‌ها داخل یک شبکه باشند
2. تمامی دوربین‌ها و دستگاه‌ها دارای یک رنج IP باشند (رقم‌های اول، دوم و سوم IP از سمت چپ تمامی دستگاه‌ها باید مشترک باشد به عنوان مثال : *۱۹۲,۱۶۸,۱)
3. عدم وجود IP تکراری در شبکه (رقم چهارم IP از سمت چپ برای هر دستگاه و دوربین عددی منحصر بفرد و غیر تکراری باشد)
4. در قسمت (Gate Way دروازه) تمامی دستگاه‌ها IP مودم ثبت شود در اغلب موارد این IP برابر است با ۱۹۲,۱۶۸,۱,۱

پس از اتصال تمامی دوربین‌ها و دستگاه UVR یا NVR Briton به یک سوئیچ و دارا بودن تمامی شرایط فوق الذکر، وارد منوی اصلی شده سپس در قسمت پایین صفحه گزینه «تنظیمات» و در سمت چپ صفحه گزینه «کانال» و در بالای صفحه گزینه «پیکربندی کانال IP» را انتخاب می‌کنیم.



مطابق عکس بالا این منو دارای دو جدول می باشد. در جدول پایینی با کلیک بر روی دکمه “جستجو” می توانیم IP تمامی دوربین‌های موجود در شبکه را مشاهده نماییم، جدول بالایی دوربین‌های اضافه شده بر روی دستگاه را نشان می‌دهد. برای اضافه کردن دوربین بر روی دستگاه کافیست ابتدا بروی کانال مد نظر بر روی جدول بالا کلیک نموده و سپس روی IP دوربین مدنظر در جدول پایینی کلیک نموده و در آخر روی دکمه “اضافه کردن” کلیک کنیم.

نکته: اگر دوربین IP مدنظر ما دارای پسورد خاصی بود پس از add کردن دوربین روی گزینه ای به شکل مداد کلیک کرده و در صفحه جدید باز شده در قسمت رمز، رمز مربوطه را وارد می‌کنیم.

تنظیمات کیفیت ضبط تصاویر دوربین‌های IP:

تنظیمات کیفیت ضبط تصاویر دوربین این منو مربوط به تنظیمات مربوط به کیفیت، رزولوشن و فریم ریت دوربین های IP می باشد
 نکته: این منو پس از add کردن دوربین‌های IPC فعال می‌شود. برای این کار وارد منوی اصلی شده سپس در قسمت پایین صفحه گزینه “تنظیمات” و در سمت چپ صفحه گزینه “کانال” و در بالای صفحه گزینه “کدگذاری” را انتخاب می‌کنیم.



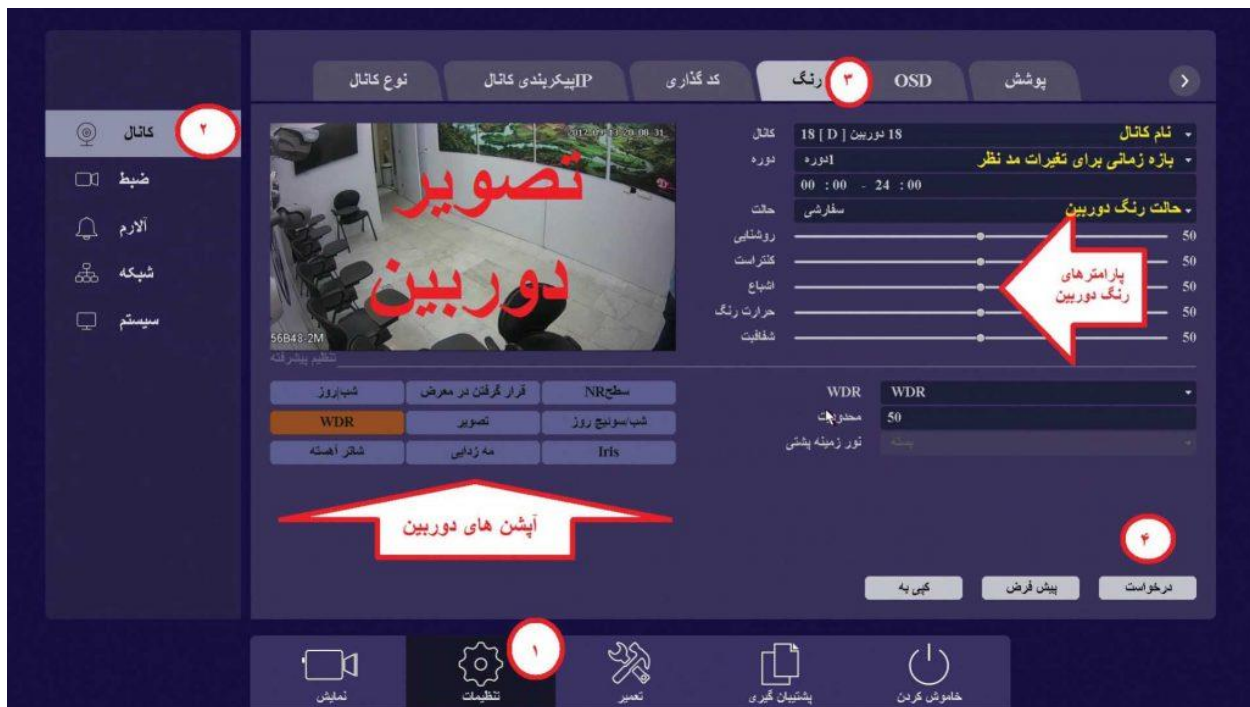
مطابق عکس بالا می توان نوع استریم، فرمت فشرده سازی، رزولوشن، تعداد فریم، نوع نرخ انتقال اطلاعات و کیفیت ضبط تصویر را در دو استریم اصلی و ثانویه با مقادیر دلخواه تنظیم نمود.

نکته ۱: با فعالسازی تیک ضبط صدا می توان صدای میکروفون را روی کانالهایی که دارای این قابلیت هستند ضبط نمود.

نکته ۲: با فعالسازی تیک ارسال صدا می توان صدای میکروفون صدای میکروفون را به همراه تصویر کانال مد نظر انتقال داد.

تنظیمات رنگ و فعالسازی آپشن دوربین ها از طریق منوی دستگاه:

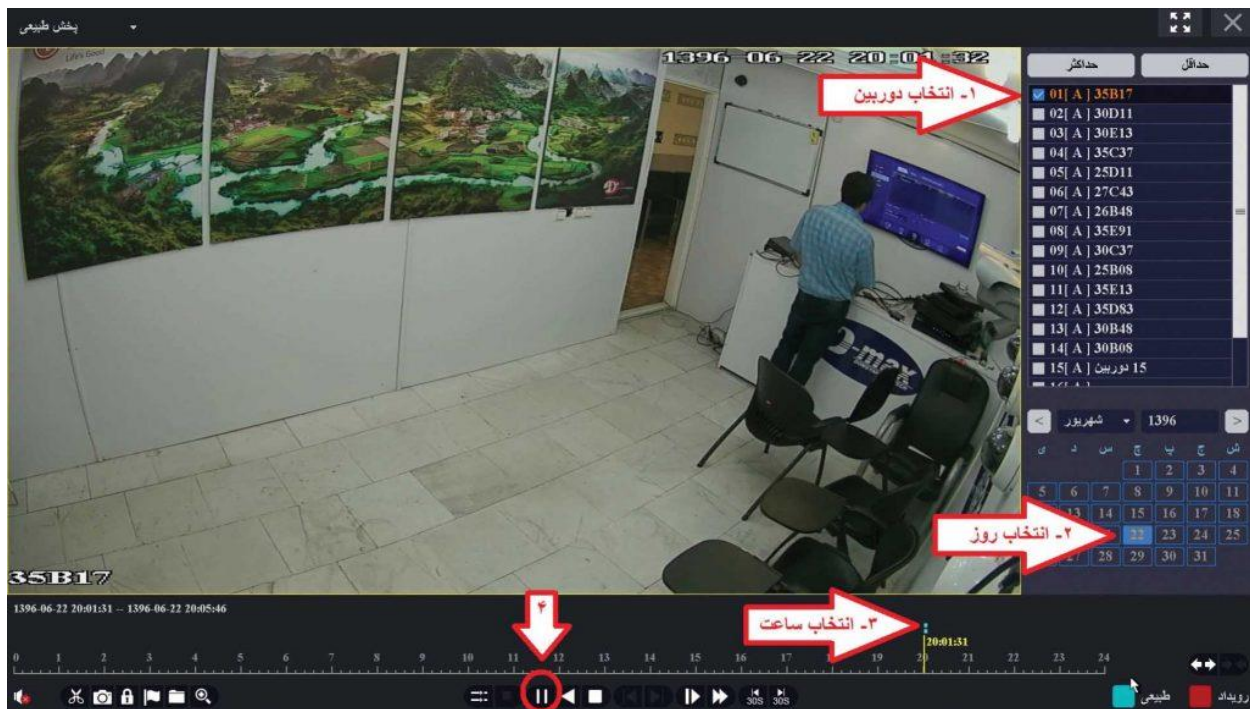
برای دسترسی به این منو، وارد منوی اصلی شده سپس در قسمت پایین صفحه گزینه “تنظیمات” و در سمت چپ صفحه گزینه “کانال” و در بالای صفحه گزینه “رنگ” را انتخاب می کنیم. این تنظیمات دارای دو قسمت “تنظیمات عادی” و “تنظیمات پیشرفته” می باشد. در قسمت تنظیمات عادی این منو، قابلیت تغییرات رنگ تصویر هر دوربین اعم از UVC یا IPC را با ۵ پارامتر داریم. نکته قابل اهمیت در این موضوع، تصویر زنده هر دوربین کنار این پارامترهاست به گونه ای که با تغییر هر پارامتر نتیجه آن تغییر بصورت زنده در کنار آن پارامتر قابل مشاهده است. نکته قابل اهمیت بعدی قابلیت تعریف بازه زمانی جهت تغییرات رنگ تصویر بوده این بدان معناست که ما می توانیم در زمان های مختلف پارامترهای متفاوتی را برای یک دوربین SET کنیم.



در قسمت تنظیمات پیشرفته قابلیت هایی در اختیار ما قرار می گیرد که مربوط به دوربین های IPC Briton می باشد این بدان معنی است که جهت فعالسازی برخی پارامترها از قبیل WDR ، BLC ، Defog ، Iris و... دیگر احتیاجی به لپ تاپ نبوده و با این منو میتوان این قبیل امکانات دوربین های IPC Briton را فعال یا غیر فعال نمود.

نحوه نمایش تصاویر ضبط شده: (Play Back)

برای دسترسی به این قسمت روی تصویر کلیک راست موس را زده و گزینه "نمایش ضبط" را انتخاب میکنیم.



در ابتدا شماره کانال مدنظر، سپس تاریخ و روز مدنظر را در سمت راست صفحه انتخاب کرده و سپس در Timeline ایجاد شده در پایین صفحه زمان حدودی مدنظر را انتخاب کنید.

نکته: برای سریعتر کردن یا کندتر کردن سرعت پخش **play back** از دکمه های **Speed** مجاور دکمه **Play** استفاده میکنیم.

نحوه گرفتن فایل Back up از دستگاه:

برای شروع کار backup گیری ابتدا می بایست یک USB Flash به پنل جلویی یا پنل پشتی دستگاه متصل شود



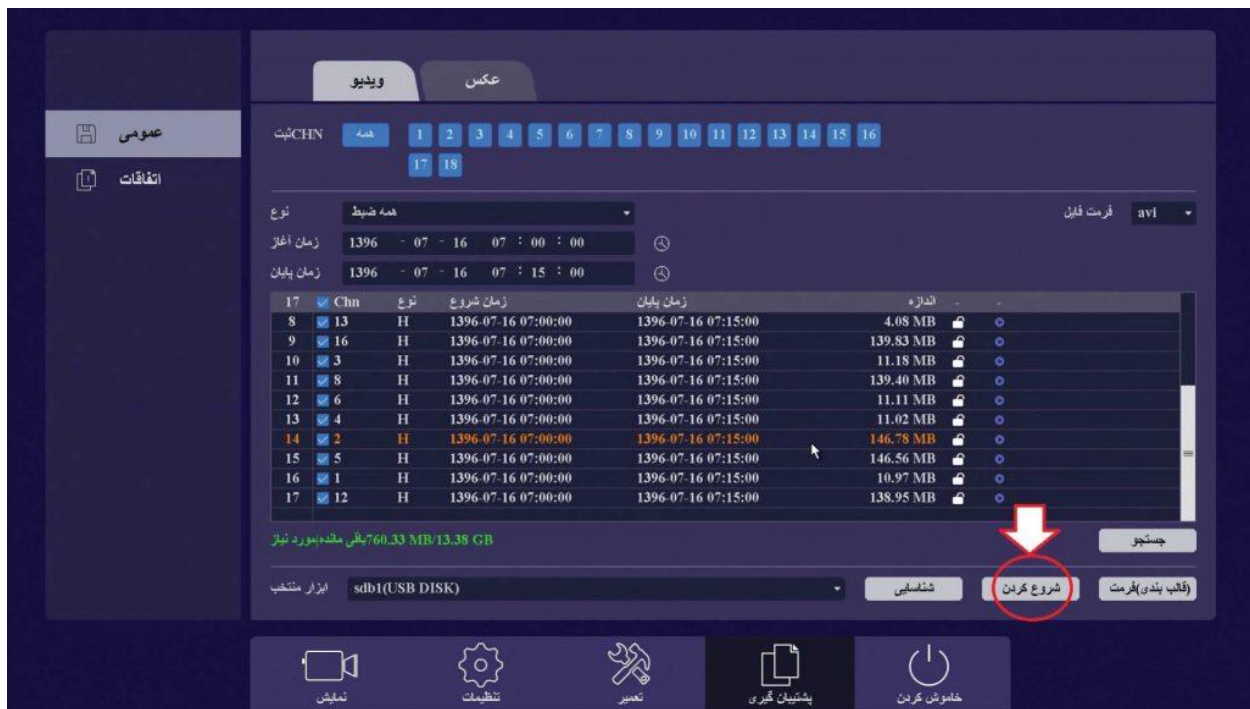
برای گرفتن فایل Backup به ۵ پارامتر احتیاج داریم که عبارتند از:

1. تاریخ شروع رویداد
2. زمان شروع رویداد
3. تاریخ پایان رویداد
4. زمان پایان رویداد
5. شماره کانال مدنظر

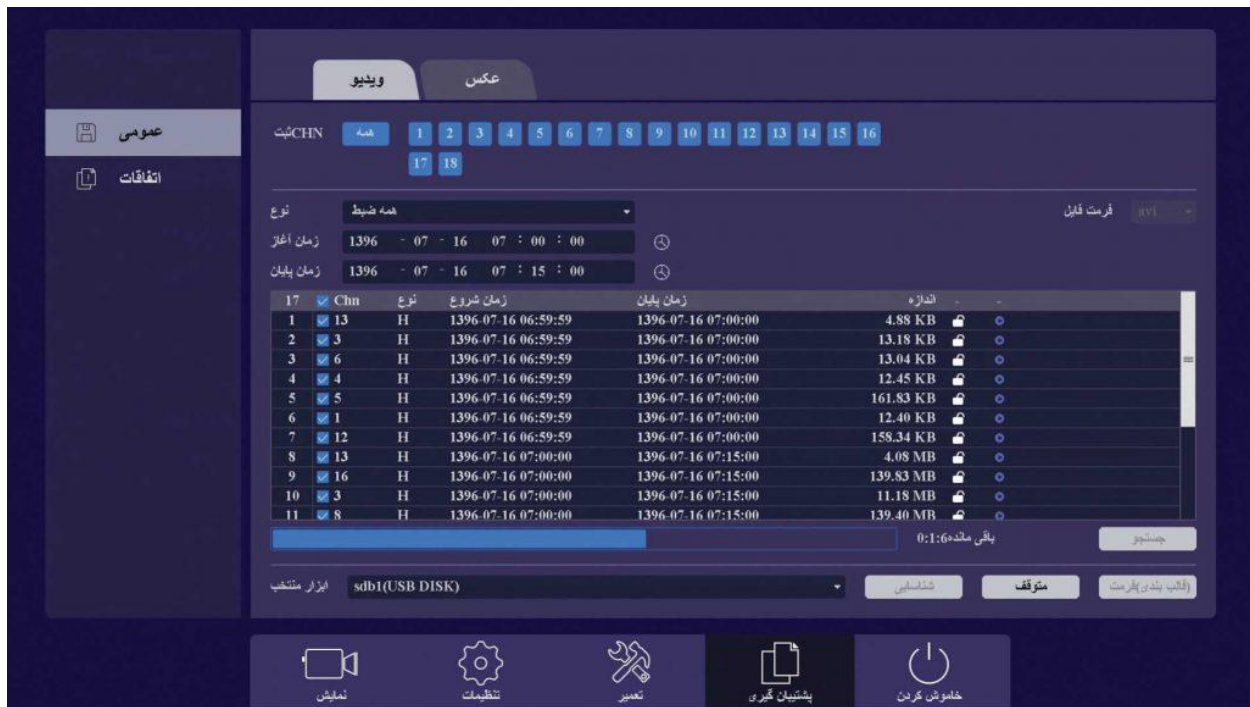
برای این منظور ابتدا وارد منوی اصلی شده سپس در قسمت پایین صفحه گزینه «پشتیبانگیری» و در سمت چپ صفحه گزینه «عمومی» و در بالای صفحه گزینه «ویدیو» را انتخاب میکنیم.



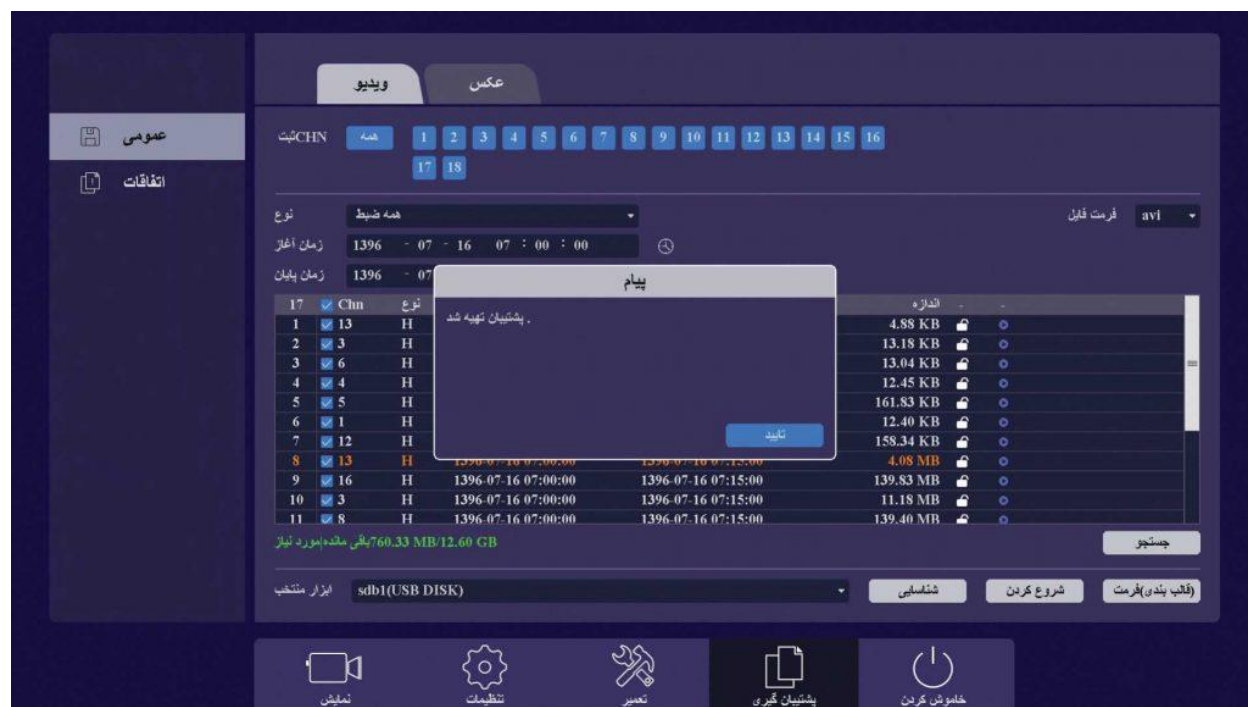
اولین مرحله در Backup گیری شناسایی USB Flash متصل شده به دستگاه است که با کلیک بر روی دکمه “شناسایی” این کار انجام شده و نام فلش بر روی صفحه نمایان می‌گردد. مراحل بعدی مشخص نمودن زمان و تاریخ شروع و پایان رویداد و همچنین مشخص نمودن دوربین مدنظر و همچنین مشخص نمودن فورمت فایل تصویری خروجی می باشد. جهت مشخص نمودن پارامترهای بالا باید به قسمت Playback رجوع شود. پس از گذراندن تمام مراحل بالا روی دکمه “جستجو” کلیک میکنیم.



مطابق عکس بالا فایل‌های مد نظر ما به همراه حجم فایل‌ها قابل رویت می‌شوند حال روی دکمه "شروع کردن" کلیک میکنیم.



مطابق عکس بالا دستگاه در حال کپی فایل های Backup در حافظه USB می باشد و پس از پایان رسیدن این مرحله پیغامی مبنی بر پایان یافتن Backup گیری روی صفحه ظاهر می شود.



در این مرحله میتوانیم USB FLASH را از دستگاه جدا کرده و فایل های Backup را در کامپیوتر مشاهده نماییم.

تنظیمات شبکه و انتقال تصویر بروی موبایل و Briton CCTV کامپیوتر با استفاده از نرم افزار:

بخش اول: بستر انتقال

در مرحله نخست در راهنمای جامع نصب و راه اندازی دستگاه برایتون همانند شکل زیر، دستگاه ضبط کننده را به مودم و یا به سوئیچ توسط کابل شبکه (cat6) و یا پیچ کوردهای موجود در بازار به هم متصل نمایید.

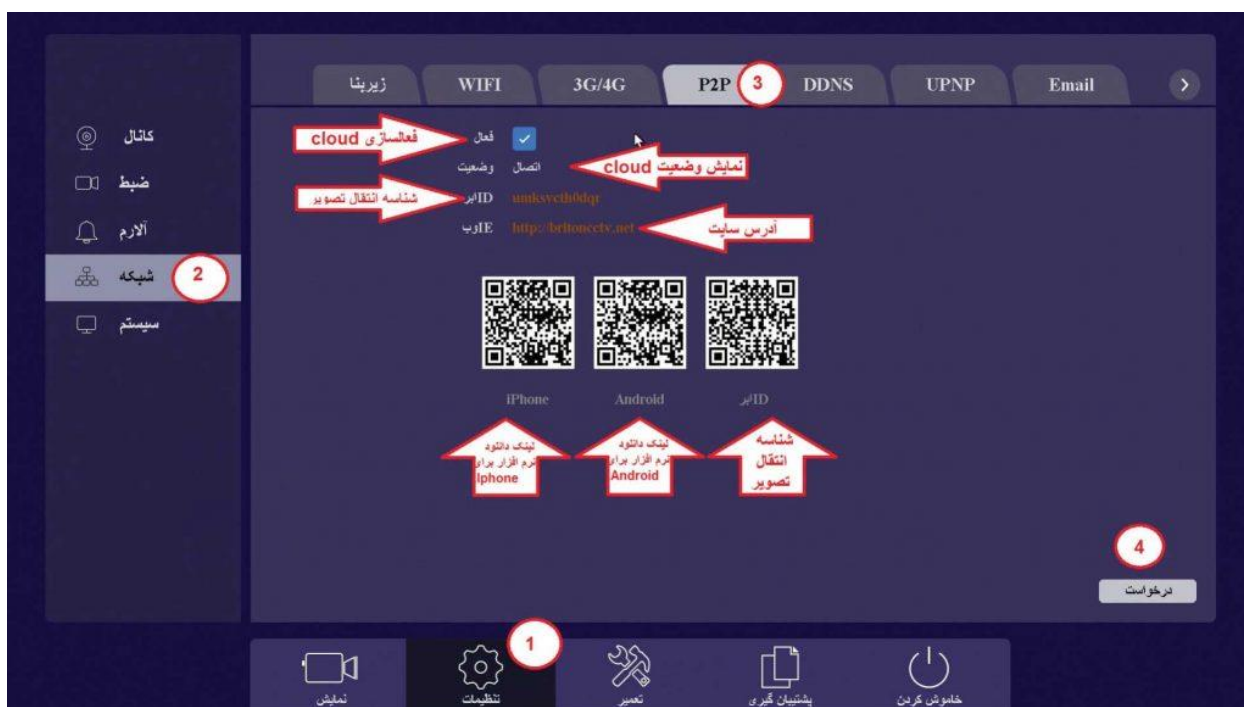


پس از اتصال فیزیکی دستگاه به مودم، وارد منوی اصلی شده سپس در قسمت پایین صفحه گزینه "تنظیمات" و در سمت چپ صفحه گزینه "شبکه" و در بالای صفحه گزینه "زیربنا" را انتخاب می‌کنیم و تنظیمات زیر را انجام می‌دهیم:

- در قسمت تنظیمات DNS بهتر است مقادیر DNS وارد شده با شرکت عرضه کننده اینترنت هماهنگ شده و یا از DNS های عمومی مثل ۴,۲,۲,۴ و یا ۸,۸,۸,۸ استفاده شود.
- در قسمت دروازه می بایست IP مودم وارد شود.
- دستگاه ضبط کننده می‌بایست هم رنج IP های موجود در شبکه و در ضمن غیر تکراری باشد.



پس از انجام تنظیمات شبکه می‌بایست تنظیمات مربوط به انتقال تصاویر صورت پذیرد.



برای دسترسی به این منو وارد منوی اصلی شده سپس در قسمت پایین صفحه گزینه “تنظیمات” و در سمت چپ صفحه گزینه “شبکه” و در بالای صفحه گزینه “P2P” را انتخاب می‌کنیم در این قسمت پس

از فعال کردن گزینه انتقال تصویر در مقابل کلمه وضعیت می‌بایست عبارت اتصال قرار گیرد. در صورت مشاهده کلمه اتصال یعنی اینکه دستگاه به سرور متصل گشته و تنظیمات به پایان رسیده است و دستگاه آماده ارسال تصاویر می‌باشد.

در صورت مشاهده هر عبارتی غیر از این عبارت می‌بایست با چک کردن موارد ذیل مشکل را برطرف نمود:

1. اتصالات دستگاه و مودم و کابل ها

2. IP تنظیمات

3. DNS تنظیمات

در این منو سه بارکد دو بعدی موجود میباشد که برای استفاده می‌بایست آنها را توسط یک نرم افزار بارکد اسکنر نصب شده داخل تلفن همراه، اسکن کرد. بارکد ابر ID: شناسه انتقال تصاویر دستگاه، مورد نیاز برای نرم افزار انتقال تصویر

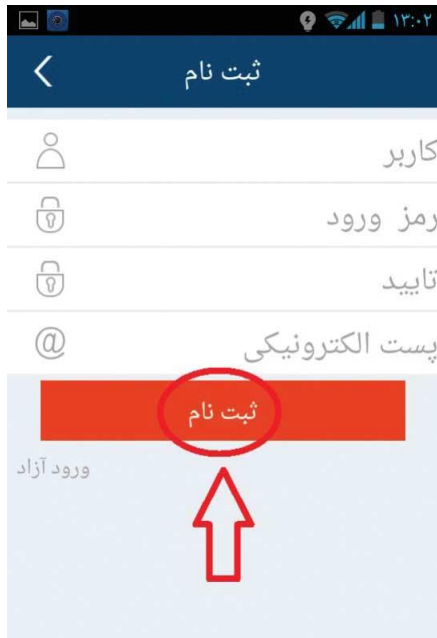
بخش دوم: انتقال تصویر توسط موبایل:

در این مرحله پس از اسکن بارکد مورد نظر بر اساس نوع گوشی تلفن همراه و دانلود نرم افزار و نصب آن بروی گوشی مراحل ذیل را به ترتیب طی می‌نماییم:

در صورت عدم موفقیت در اسکن و دانلود نرم افزار انتقال تصویر توسط گوشی، راههای دیگر برای نصب نرم افزار وجود دارند که عبارتند از:

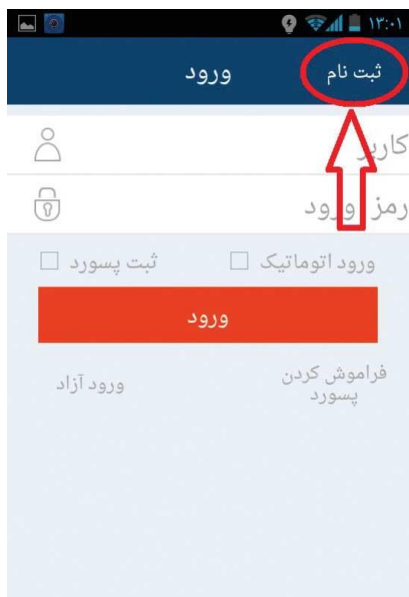
- مراجعه به [این صفحه](#) و دانلود نرم افزار از قسمت پشتیبانی و سپس لینک های مرتبط
- کپی نرم افزار از CD همراه دستگاه
- جستجوی نام نرم افزار (BritonCCTV) داخل App Store یا Play Store و ... و دانلود آن

پس از اتمام نصب نرم افزار بر روی گوشی تلفن همراه همانند تصویر زیر بر روی آیکون آن کلیک میکنیم.

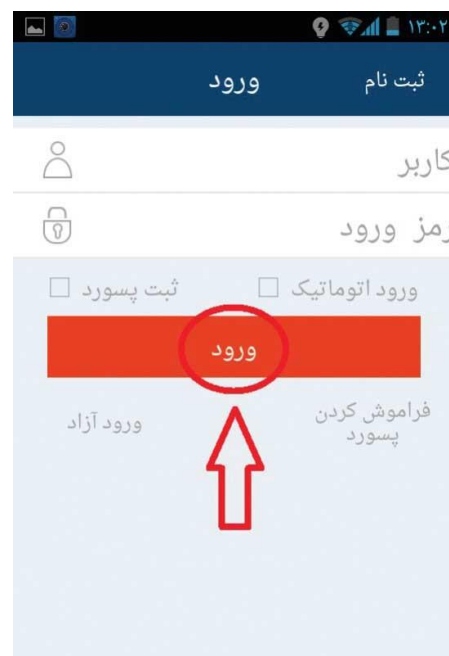


پس از اجرا شدن نرم افزار برای نخستین بار، روی دکمه ثبت نام کلیک می کنیم.

در این مرحله برای عدم دسترسی سایرین به تصاویر انتقالی در گوشی تلفن همراه، یک حساب کاربری برای خود ایجاد می کنیم پارامترهای لازم عبارتند از: نام کاربری دلخواه-رمز عبور دلخواه- ایمیل سپس بروی دکمه ثبت نام کلیک می کنیم.



در این مرحله نام کاربری و رمز ایجاد شده در مرحله قبل را وارد کرده و سپس روی دکمه ورود کلیک میکنیم. اندکی صبر کرده تا وارد نرم افزار شویم.



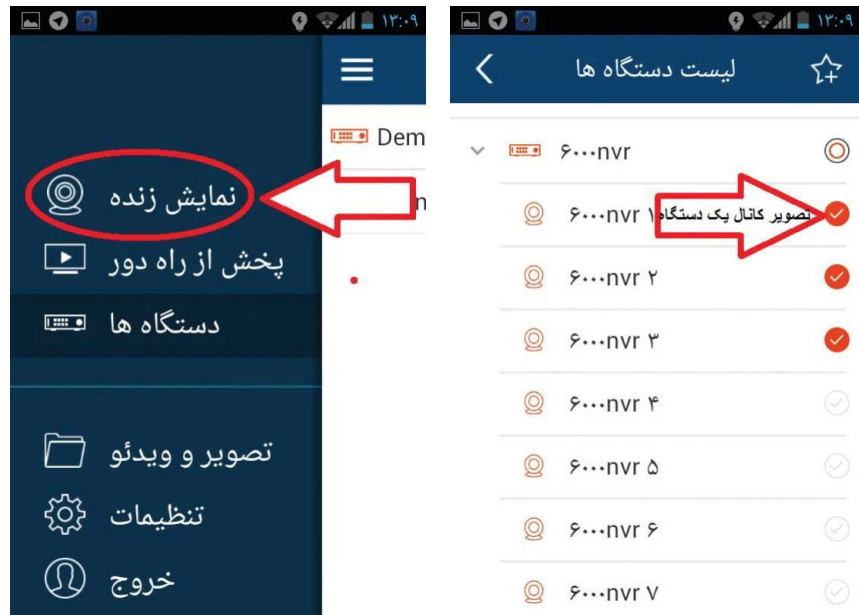
در این مرحله ابتدا روی گزینه منو کلیک کرده و سپس گزینه دستگاه ها را انتخاب می کنیم.



اکنون روی دکمه موجود در سمت بالا راست صفحه + کلیک کرده. در این مرحله یک صفحه جدید باز شده که می بایست مشخصات دستگاه ضبط کننده (نام دستگاه، چگونگی نحوه انتقال، شناسه انتقال تصویر، نام کاربری دستگاه، رمز دستگاه، تعداد کانال دستگاه و کیفیت تصاویر انتقالی) را وارد کرده و سپس روی دکمه ذخیره کلیک کنید.

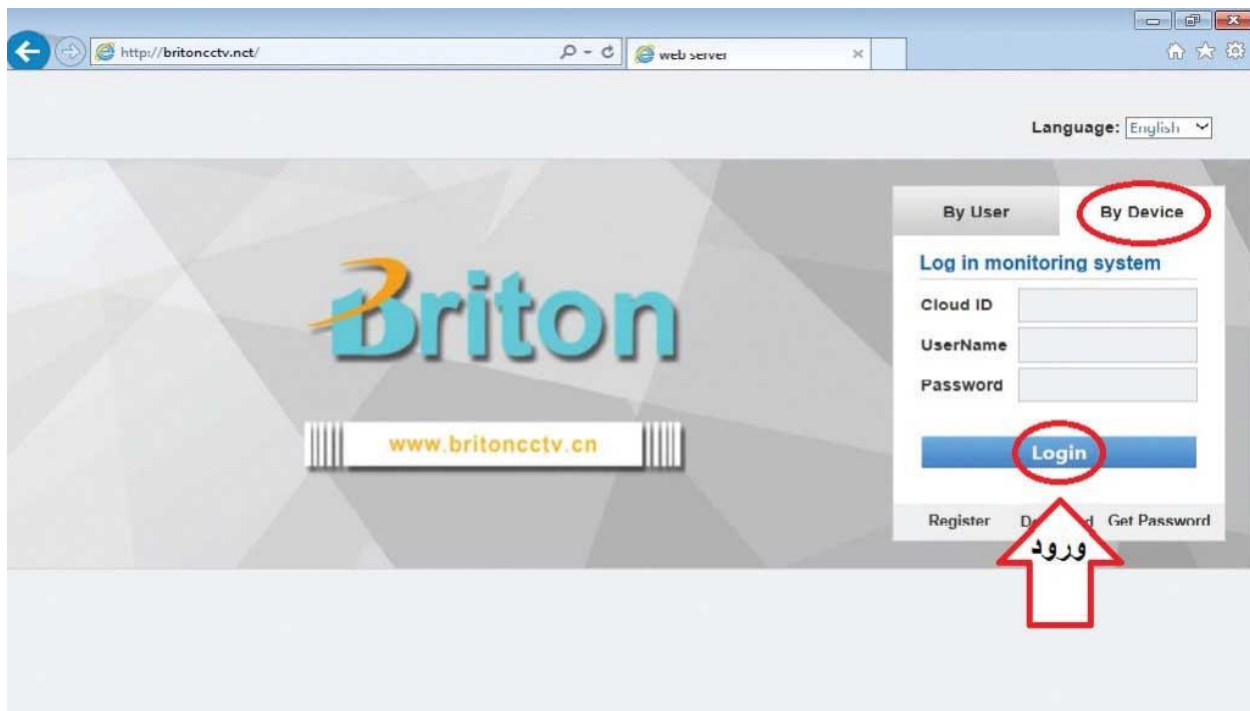


در این مرحله دستگاه مد نظر در لیست دستگاههای گوشی اضافه شده است. اکنون وارد قسمت نمایش زنده شده و دستگاه مورد نظر را انتخاب میکنیم. در آخرین مرحله روی کانال مورد نظر کلیک کرده و هم اکنون تصاویر قابل رویتند.

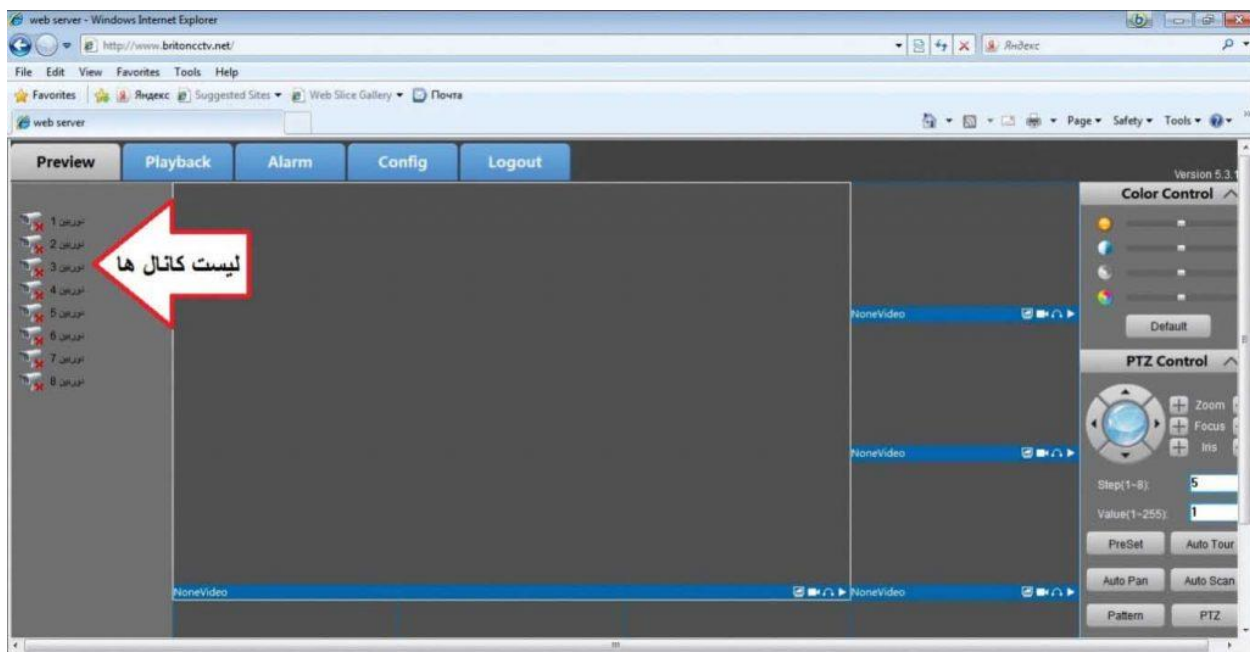


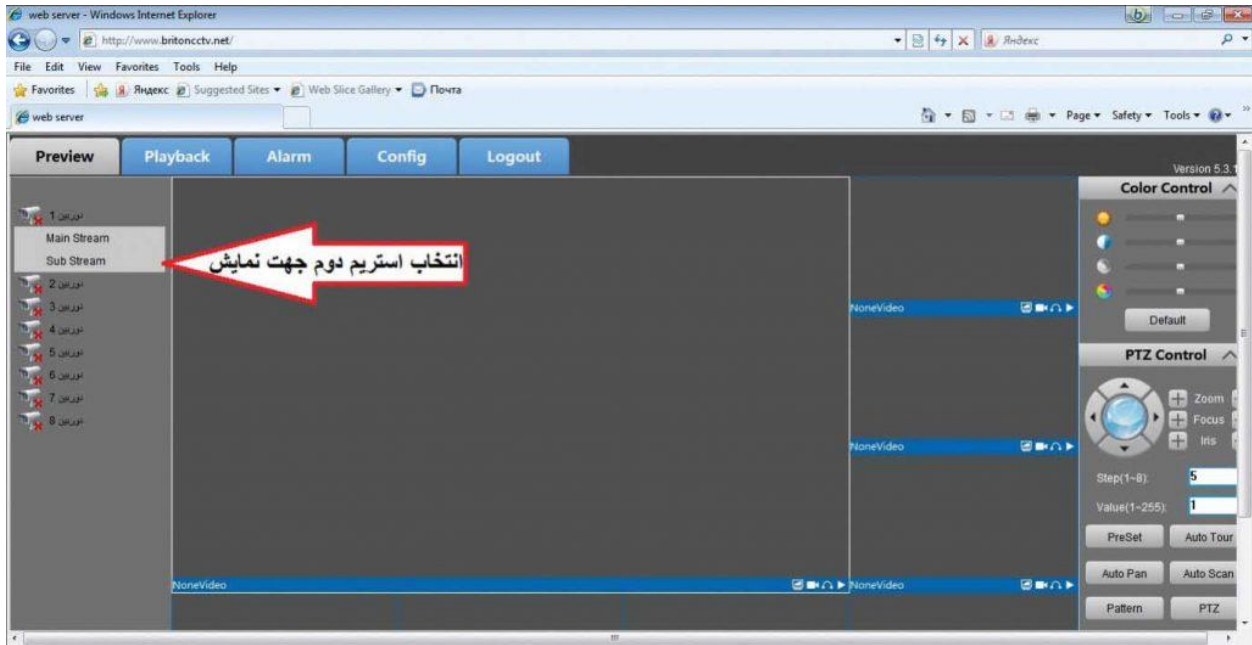
بخش سوم : انتقال تصویر توسط کامپیوتر

برای انجام این مهم ابتدا می بایست وارد سایت www.britoncctv.net شده، سپس روی گزینه By Device کلیک کرده و مشخصات دستگاه (شناسه انتقال تصویر، نام کاربری دستگاه، رمز عبور دستگاه) را وارد کرده سپس روی دکمه login کلیک می کنیم.



در این مرحله از روی لیست کانال، دستگاه کانال مورد نظر و سپس کیفیت تصاویر انتقالی را انتخاب می کنیم





اکنون تصاویر مد نظر قابل رویتند:

